

TROUSSE D'URGENCE 72 HEURES

Avoir une trousse d'urgence à la maison est important. Elle doit contenir suffisamment d'articles pour permettre à votre famille de subsister pendant les trois premiers jours d'un sinistre. Placez votre trousse d'urgence dans un endroit facilement accessible et vérifiez annuellement son contenu. Remplacez au besoin les piles et les réserves d'eau.



Articles essentiels à avoir dans la trousse d'urgence

Ayez en tout temps à la maison les articles suivants, idéalement rassemblés dans un sac à dos ou un contenant :

- ☞ *Eau potable – deux litres par personne par jour, pour au moins 3 jours;*
- ☞ *Nourriture non périssable – provisions pour au moins 3 jours;*
- ☞ *Ouvre-boîte manuel;*
- ☞ *Radio à piles – piles de recharge;*
- ☞ *Lampe frontale ou de poche – piles de recharge ou lampe à manivelle;*
- ☞ *Briquet ou allumettes et chandelles;*
- ☞ *Trousse de premiers soins – antiseptiques, analgésiques, bandages adhésifs, compresses de gaze stériles, ciseaux, etc.;*
- ☞ *Masques antipoussières – pour filtrer l'air contaminé;*
- ☞ *GPS;*
- ☞ *Boussole;*
- ☞ *Lunettes de soleil et écran solaire;*
- ☞ *Canif;*
- ☞ *Petit coffre à outils;*
- ☞ *Sac à dos;*
- ☞ *Tente, sac de couchage, matelas de sol;*
- ☞ *Réchaud, combustible et ustensiles de cuisine;*
- ☞ *Articles de toilette;*
- ☞ *Médicaments en vente libre (antihistaminique, ibuprofène, acétaminophène, etc.);*
- ☞ *Médicaments d'ordonnance (prescrits par votre médecin);*
- ☞ *Sacs à ordures;*
- ☞ *Bottes de randonnée pédestre;*
- ☞ *Vêtements imperméables;*
- ☞ *Vêtements de recharge;*
- ☞ *Jeu de cartes, livres, revues.*

Les sept premiers articles vous permettront à vous et à votre famille de subsister pendant les trois premiers jours d'une situation d'urgence, le temps qu'arrivent les secours ou que les services essentiels soient rétablis.

(Source : Ministère de la Sécurité publique – Gouvernement du Québec)

UTILISATION D'UNE GÉNÉRATRICE

Une génératrice apporte à votre famille bien plus qu'une source d'énergie supplémentaire, elle procure une grande tranquillité d'esprit. Essentielle lors d'une panne de courant, une génératrice peut aussi s'avérer utile lors de rénovations résidentielles, de divertissements ou d'aventures en plein air.

Avant de choisir une génératrice, il est important de répondre aux questions suivantes afin de bien cerner vos besoins :

- Quelle sera l'utilité de la génératrice?
- Où ira-t-elle? En achetez-vous une pour votre maison, votre chalet, votre lieu de travail ou pour des séjours au camping?
- Quels appareils et/ou systèmes avez-vous besoin d'alimenter?
- Quels sont vos besoins en matière de consommation électrique (watts)?
- Pour quelles raisons se procure-t-on une génératrice?



Si vous avez des doutes, voici les raisons principales pour lesquelles on utilise une génératrice :

Pannes de courant

Une panne de courant peut semer le chaos à la maison, surtout si elle dure plusieurs jours ou semaines. Une génératrice vous garantit d'avoir suffisamment d'électricité pour charger et faire fonctionner vos principaux appareils électriques. Ceux-ci comprennent les téléphones cellulaires, les systèmes de chauffage et de climatisation, les systèmes d'installation septiques et les réfrigérateurs.

Tempêtes et catastrophes naturelles

Qu'il s'agisse de vents forts, de pluie violente ou encore de tempêtes de verglas, les conditions climatiques peuvent aussi causer des pannes de courant. Grâce à une génératrice, vos appareils électriques continueront de fonctionner, même en cas de mauvais temps ou de conditions climatiques difficiles.

Maintien du fonctionnement de vos systèmes essentiels

En cas d'urgence, une génératrice peut alimenter votre système de sécurité résidentiel, assurant la protection de votre famille et de vos biens. Certaines personnes possèdent de l'équipement médical dont ils dépendent. Une génératrice permet de maintenir en marche ces machines vitales en cas de panne de courant.

Voyages et divertissements

Pour les familles adeptes de nature, une génératrice portable est une option pratique. Elle permet d'alimenter des lumières et systèmes de son lors de fêtes en extérieur, ou des lumières et appareils de chauffage lors d'escapades au chalet. Et à des fins de sécurité, une génératrice portable procure de l'électricité lorsque vous faites du camping dans des endroits isolés.

Travaux extérieurs

Une génératrice portable peut aussi s'utiliser pour charger et faire fonctionner vos machines et outils électriques lors de rénovations extérieures ou de travaux d'aménagement paysager.

Les génératrices portatives sont beaucoup plus petites que les génératrices de secours, et vous pouvez les emporter n'importe où. Idéales pour les urgences et les activités récréatives, les génératrices portatives peuvent aussi alimenter des outils électriques dans le cadre de projets de construction, ou bien des lumières et appareils électriques lors de fêtes en extérieur.

Les génératrices portatives fonctionnent principalement à l'essence et fournissent généralement entre 1 000 et 8 500 watts. Elles doivent s'utiliser à l'extérieur et à bonne distance, soit de 15 à 20 pieds du bâtiment. Vous devez vérifier que la génératrice est loin des entrées comme l'entrée de sècheuse ou une fenêtre afin d'éviter toute lésion due aux émissions qui pourraient contaminer l'air. En fait, puisque ces émanations sont incolores et inodores, il est très important de vous munir d'un détecteur de monoxyde de carbone pour connaître le taux de monoxyde de carbone dans votre résidence.

- *Notez bien qu'un détecteur de monoxyde de carbone est également nécessaire dans toutes les propriétés possédant un système de chauffage au bois, à l'huile et au propane pour éviter des contaminations. Protégez-vous et votre famille en vous procurant cet outil de sécurité!*

Voici les exigences moyennes en matière de puissance pour les principaux appareils électriques de la maison :

- Lumières : 60 à 600 watts
- Ordinateurs : 60 à 300 watts
- Réfrigérateur : 600 watts
- Appareil de chauffage portatif : 1 500 watts
- Climatiseur : 1 000 watts
- Pompe de puisard : 750 à 1 500 watts

Il faut aussi se rappeler que certains appareils électriques, comme les pompes de puisard et les climatiseurs, consomment davantage lorsqu'ils sont allumés. Assurez-vous de prendre en compte la surtension pour obtenir un chiffre précis. Bref, tout dépend de l'utilisation que vous désirez en faire.

(Source : Serge Auger, chef pompier et site Internet de Home Hardware)

DANGERS ÉLECTRIQUES

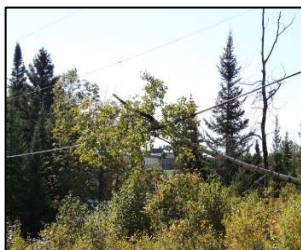
Le Service incendie de Saint-Ubalde tient à rappeler l'importance de se tenir éloigner des fils d'Hydro-Québec qui touchent le sol pour éviter tout danger électrique. Voici ce dont vous devez savoir :

- **Si un arbre tombe sur un fil électrique ou si un fil se retrouve au sol, veuillez garder vos distances et contacter Hydro-Québec à propos de cette situation au 1 800 790-2424.**

En effet, si vous êtes témoin d'un tel événement, il faut que vous sachiez qu'il ne faut jamais prendre pour acquis que le courant a été coupé, car souvent ce n'est pas le cas et le courant peut être sournois et imprévisible.



Adresse électrique du poteau



Par exemple, si un arbre est appuyé sur un fil, le courant circule dans l'arbre jusqu'au sol (mise à terre) alors l'arbre et le sol sont électrisés. Ce même phénomène s'applique si le fil tombe directement au sol. Si vous approchez trop près, un chatouillement sera ressenti dans les jambes produit en raison du phénomène dans le sol « Potentiel de pas ». En effet, plus vous avancerez, plus le courant sera fort ce qui peut occasionner d'importantes blessures comme des brûlures et autres problèmes. On parle d'une électrisation et s'il y a un arrêt cardiaque, d'une électrocution.

- **La distance que vous devez respecter si un arbre est appuyé sur un fil électrique ou si un fil se retrouve au sol est d'au moins une portée, ce qui représente la distance entre deux poteaux électriques, soit plus de trois mètres.**
- **Si un fil électrique est tombé à la suite d'une collision entre un véhicule et un poteau de ligne lors d'un accident de la route, il y a un risque élevé de choc électrique grave.**

Quoi faire pour éviter un choc électrique grave :

Si vous êtes dans le véhicule, demeurez dans le véhicule en évitant toutes les parties métalliques et restez calme. Si cela est possible, contactez le 911 en mentionnant qu'un équipement électrique a été endommagé. Si quelqu'un approche pour vous porter secours, avertissez-le de ne pas toucher au véhicule. Que vous ayez un accident entraînant un fil électrique au sol ou en êtes témoin, n'intervenez pas tant que l'équipe d'Hydro-Québec n'a pas sécurisé les lieux.

Pour les situations de danger imminent comme par exemple une voiture qui prend feu, voici la marche à suivre :

- 1. Ouvrez grand la portière en restant dans le véhicule et en ne touchant qu'à la poignée.*
- 2. Collez vos deux pieds ensemble et placez-les sur le pas de la portière. Gardez les bras près du corps.*
- 3. Sautez à pieds joints de manière à ne jamais entrer en contact en même temps avec le véhicule et le sol.*
- 4. Éloignez-vous en faisant des petits bonds, en gardant toujours les pieds joints, jusqu'à ce que vous ayez atteint une distance d'au moins 10 mètres du véhicule ou des fils au sol.*

(Source : Hydro-Québec et Serge Auger, chef pompier)

RAMONAGE DE CHEMINÉE

Le ramonage contribue à prévenir les incendies et prévient les intoxications au monoxyde de carbone en permettant une meilleure évacuation de la fumée et des gaz. Il permet aussi d'éliminer la suie et la créosote agrippés aux parois, qui sont très inflammables.

Faites ramoner votre cheminée au moins une fois par année et selon la qualité et la quantité du bois brûlé. Il est recommandé de faire ramoner votre cheminée au printemps, car les dépôts sont encore secs, donc plus faciles à déloger. De plus, si le ramoneur vous signale un problème, vous aurez également le temps de faire faire les réparations nécessaires avant l'hiver.

Les bûches de ramonage ou les additifs chimiques ne doivent jamais remplacer un ramonage professionnel. Ces produits éliminent seulement une partie des dépôts de créosote. Seul un ramoneur professionnel peut les éliminer efficacement.

(Source : Gouvernement du Québec)



Saviez-vous que le Service incendie de Saint-Ubalde possède une page Facebook pour suivre le déroulement de leur intervention sur le terrain? Abonnez-vous dès maintenant à Service Incendie St-Ubalde pour vous tenir informé.

